

فهرست:

۳.....	۱) میانبرها:
۳.....	مشاهده تصویر.....
۳.....	راهنمایی.....
۳.....	مرور کردن.....
۳.....	نوع حالت ضبط.....
۳.....	شبکه مد.....
۳.....	دستگاه از راه دور.....
۳.....	نظارت از راه دور.....
۳.....	۲) مرور کردن.....
۵.....	۳) smart search.....
۵.....	۴) بکاپ.....
۶.....	۵) شبکه.....
۶.....	شبکه.....
۶.....	DDNS.....
۶.....	UPNP.....
۷.....	ایمیل.....
۷.....	nats.....
۸.....	WIFI.....
۸.....	3G,4G.....
۸.....	سرویس شبکه.....
۹.....	۶) آلارم.....
۹.....	حرکت.....
۱۰.....	نقطه کور.....
۱۰.....	ریزش ویدیو.....
۱۱.....	ورودی آلارم.....
۱۱.....	غیر طبیعی.....
۱۲.....	هوشمند.....
۱۲.....	SMD.....
۱۳.....	۷) هارد دیسک.....
۱۴.....	۸) نوع حالت ضبط.....
۱۵.....	۹) کانال مدیر.....
۱۵.....	دستگاه از راه دور.....
۱۶.....	وضعیت کانال.....

۱۶.....	شبکه مد.....
۱۷.....	۱۰ سیستم.....
۱۷.....	عمومی.....
۱۸.....	نوع تصویر.....
۱۹.....	GUI صفحه نمایش.....
۲۰.....	راهنما.....
۲۰.....	خروجی.....
۲۱.....	برگرداندن.....
۲۱.....	RS232.....
۲۱.....	کاربر.....
۲۲.....	۱۱ پیشرفته.....
۲۲.....	نسخه.....
۲۲.....	گزارشات.....
۲۳.....	BPS.....
۲۳.....	کاربران آنلاین.....
۲۴.....	بروزرسانی.....
۲۴.....	نگهداری اتوماتیک.....
۲۵.....	واردات/صادرات.....
۲۵.....	۱۲ previewsignal.....
۲۶.....	۱۳ coaxial control.....
۲۷.....	۱۴ خروج.....
۲۷.....	۱۵ نکات مهم.....

۱) میانبرها:

۱-۱ مشاهده تصویر: میتوانید تعداد کانال دوربین ها را برای نمایش انتخاب کنید از یک دوربین تا تعداد کانال های ورودی دستگاه به عنوان مثال اگر دستگاه ۸ کانال باشد میتوانید مشاهده ۸ کانال را بزیند و هشت عدد دوربین را همزمان باهم روی نمایشگر ببینید و مشاهده ۹ کانال هم مربوط می شود به یک کانال اضافی که مصرف پهنای باند دوربین ها را نشان میدهد.

۱-۲ راهنمایی: گزینه ای می باشد که در ابتدای روشن کردن دستگاه میتوان به صفحه دانلود نرم افزار انتقال تصویر و شماره سریال دستگاه ، تنظیمات عمومی ، تنظیم مربوط به پروتکل (ONVIF) و بخش مربوط به اضافه کردن دوربین ها دسترسی سریع داشت.

۱-۳ مرور کردن: وارد بخش بازبینی فیلم های ضبط شده میشود.

۱-۴ نوع حالت ضبط : وارد بخش تنظیمات ضبط میشود .

۱-۵ شبکه مد: تعداد کانال دیجیتال و تحت شبکه دستگاه می باشد که در ادامه به طور کامل توضیح خواهیم داد.

۱-۶ دستگاه از راه دور: میتوانید به صورت سریع وارد بخش اضافه کردن دوربین های تحت شبکه شوید و تنظیمات مربوطه را انجام دهید.

۱-۷ نظارت از راه دور: مربوط می شود به تست اتصال دستگاه به شبکه

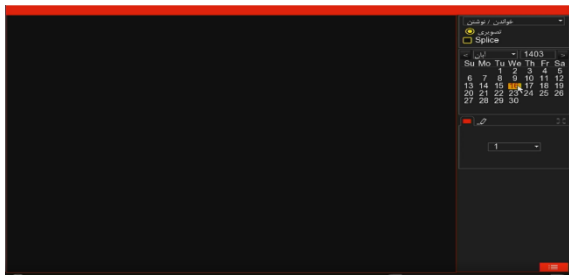
۱-۸ PreviewSignal: حالت های کانال را نمایش می دهد. (می توانید کانال ها را با توجه به نوع دوربین متصل به دستگاه ، در یکی از حالت های CVI,AHD,TVI قرار دهید)

۱-۹ coaxial control : از این بخش میتوانید به تنظیمات دوربین های متصل به دستگاه دسترسی داشته باشید.

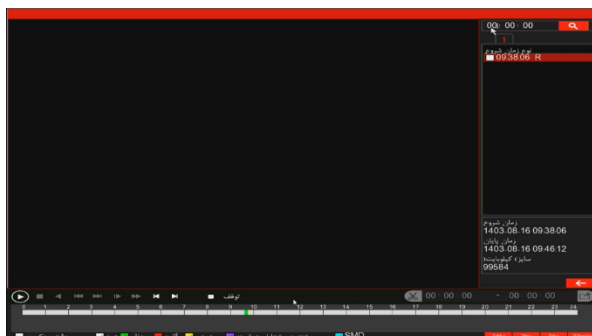
۲) مرور کردن:



بعد از انتخاب گزینه مرور کردن صفحه زیر می شود:



شما میتوانید در تقویم ، تاریخ و از گزینه پایین تقویم ، شماره کانال دوربین مد نظرتان را انتخاب کنید و فیلم را بازبینی کنید و از گزینه قرمز میتوانید ساعت مورد نظر را انتخاب کنید. در تصویر بالا فیلم های ضبط شده را مشاهده میکنید و با کلیک بر روی نوار سبز باز بخش شروع می شود. شما میتوانید از طریق گزینه های بالای نوار ، سرعت فیلم را تغییر دهید یا متوقف کنید . در گزینه های پایین تصویر میتوانید فیلم های ضبط شده را به صورت مختلف و هوشمند بازبینی کنید:



منظم : فیلم بصورت منظم و پشت سر هم بازبینی میشود. آلامر: با فعال کردن این گزینه اگر در تنظیمات ضبط گزینه تشخیص حرکت فعال باشد، فقط فیلم های مربوط به این قسمت (حرکت) را میتوانید باز بینی کنید. دستی: با فعال کردن این گزینه اگر در تنظیمات ضبط گزینه دستی فعال باشد، فقط فیلم های مربوط به این قسمت را میتوانید باز بینی کنید. تجزیه و تحلیل هوشمند(SMD): فیلم های مربوط به تشخیص حرکت انسان و وسیله نقلیه را میتوانید باز بینی کنید. قسمت شکل چیچی: می توانید بخشی از فیلم را به دلخواه برش بدهید

۳) smartsearch :

میتوانید در این قسمت با تنظیم کردن تاریخ و ساعت مد نظر فیلم های مربوط به تشخیص چهره و تشخیص انسان و حتی وسیله نقلیه را به صورت مجزا مشاهده کنید.



۴) بکاپ:

برای انتقال فیلم به حافظه جانبی مثل فلش USB مورد استفاده قرار میگیرد. در قسمت کانال دوربین مورد نظر را که میخواهید فیلم آن را انتقال دهید ، انتخاب میکنید. نوع فایل ضبط شده: شامل گزینه هایی مانند همه آلارم ، حالت موشن و دستی می باشد که میتوانید و با انتخاب هر یک فیلم مربوط به آن بخش نمایش را انتقال دهید. زمان شروع: ساعت و تاریخ شروع فیلم را در اینجا میتوانید تنظیم کنید. زمان پایان: ساعت و تاریخ پایان فیلم را در اینجا میتوانید تنظیم کنید. فرمت بکاپ گیری را در گزینه بعدی مشخص میکنید که H26X یا AVI باشد.(فرمت AVI حجم فایل بیشتری نسب به H26X دارد)

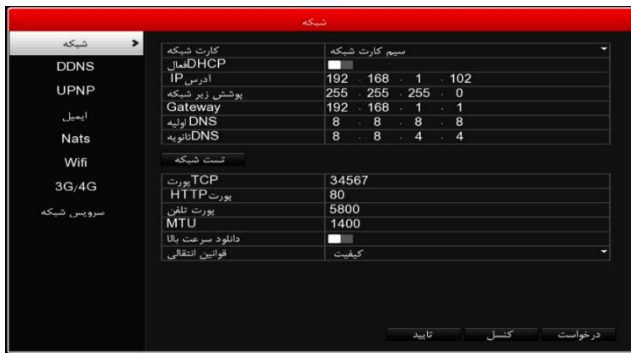


با فشردن دکمه جستجو فیلم‌ها طبق تنظیمات در جدول پایین نمایش داده میشود و میتوانید فیلم مورد نظر را انتخاب کرده با فشردن دکمه تهیه نسخه عملیات انتقال فیلم (بکاپ‌گیری) انجام‌خواد شد . در نظر داشته باشید که حتما حافظه جانبی به دستگاه متصل و از قبل فرمت شده باشد.

۵) شبکه:

۱- ۵ شبکه:

گزینه اول کارت شبکه : نوع سخت افزاری هستش که داخل دستگاه‌ها به کار رفته است.
گزینه DHCP : با فعال کردن این گزینه آی پی‌های دستی غیر فعال میشود و دستگاه به صورت اتوماتیک از مودم یا روتر آی پی دریافت می‌کند.
گزینه آدرس آی پی: آدرس آی پی خود دستگاه را نشان میدهد.
گزینه GETWAY : باید آدرس آی پی مودم و روترتان باشد.
گزینه DNS: DNS مخفف Domain Name System سیستم نام دامنه است. این سیستم مانند یک دفترچه تلفن جهانی عمل می‌کند و نام‌های وب سایت‌ها به آدرس‌های IP عددی (مانند ۱, ۱, ۶۸, ۱, ۱۹۲) تبدیل می‌کند. این امر به رایانه‌ها و دستگاه‌ها اجازه می‌دهد تا به راحتی یکدیگر را در اینترنت پیدا کنند. DNS یکسری آدرس‌های تست شده هستند که برای انتقال تصویر می‌توان از آن‌ها استفاده کرد
گزینه TTP پورت : پورت‌های چند رسانه‌ای و برای انتقال تصویر روی موبایل و غیره می‌باشد.
HTTP پورت: برای انتقال تصویر بروی مرورگرها می‌باشد.



۲- ۵ DDNS:

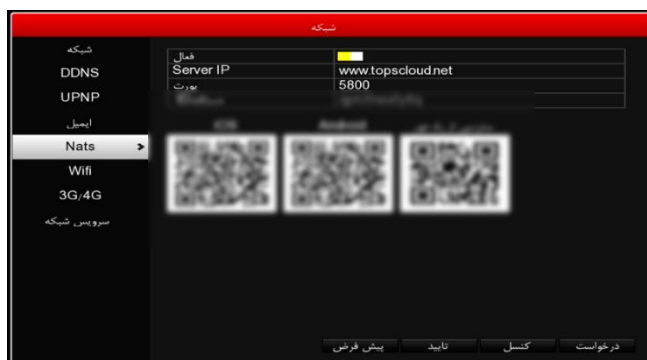
۳- ۵ UPNP:

UPNP, DDNS, نوعی انتقال و مدیریت تصویر از راه دور می‌باشد.



ایمیل: با فعال کردن این گزینه شما می‌تونید آلارم‌های دستگاه‌تان را روی ایمیل‌تان هم داشته باشید، پس از تنظیم، دستگاه هنگامی که آلام را تشخیص می‌دهد، (تشخیص حرکت یا تشخیص وسیله نقلیه) ایمیل ارسال می‌کند.

۵-۵ NATS(CLOUD):



این قسمت برای انتقال تصویر P2P استفاده می‌شود و شامل سه عدد بارکد است که با اسکن آنها نرم افزار انتقال تصویر بر روی گوشی نصب می‌شود و بارکد سمت راست اطلاعات سریال دستگاه می‌باشد. نرم افزارهای دستگاه XVRVIEW, TSEYE, ویژه موبایل و VMS برای ویندوز می‌باشد که می‌توانید نسخه اصلی نرم افزار را در وبسایت HIKANIRAN.COM از قسمت دانلودها، دانلود کنید.

۶-۵-WiFi:

در صورت وجود قابلیت نصب دانگل در دستگاه ، شما می‌توانید از این قسمت بصورت بی سیم به مودم متصل شوید.

۷-۵-3G,4G:

در صورت وجود قابلیت ساپورت سیم کارت در دستگاه ، شما می‌توانید از این قسمت با استفاده از اینترنت سیم کارت داده ها را ارسال و دریافت کنید.

۸-۵ سرویس شبکه:



سرویس شبکه : سرویس شبکه از چند زیر گزینه تشکیل میشود :

گزینه اول گزینه PPPOE : از طریق این گزینه می‌توانید دستگاه را به حالت مودم تبدیل کنید .

گزینه RTSP : زمانیکه دوربین ها از یک برند و دستگاه از برند دیگری باشند ، بعضی اوقات حتی با استفاده از پروتکل (onvif) بدلیل تفاوت ورژن ها ، دوربین توسط دستگاه شناسایی نمیشود شما با تنظیم RTSP می‌توانید مشکل را برطرف کنید.

IP فیلتر: زمانیکه دستگاه داخل شبکه محلی قرار دارد می‌توانید با تنظیم IP اجازه ندهید که هر دستگاهی بتواند به دستگاه شما دسترسی داشته باشد.

گزینه FTP : یک نوع پشتیبان گیری روی یک سرور مجازی است و شما با تهیه یک سرور FTP اطلاعات را پشتیبان گیری کنید.

گزینه CLOUD: فضای ابری مشابه با FTP می باشد و شما می‌توانید یک فضای ابری از شرکت هایی که این خدمات را ارائه می‌دهند برای ذخیره فیلم ها تهیه کنید.

۶) آلارم:

گزینه های حرکت ، نقطه کور ، ریزش ویدیو ، ورودی آلارم ، غیر طبیعی ، هوشمند و SMD را شامل میشود.



۱- ۶ حرکت:

گزینه حرکت : کانال مورد نظران را که میخواهید قابلیت تشخیص حرکت داشته باشد را انتخاب و فعال می کنید.

حساسیت : می‌توانید در این بخش میزان حساسیت به حرکت را تنظیم کنید.

گزینه منطقه: در این قسمت می‌توانید یک منطقه خاصی را برای تشخیص حرکت انتخاب کنید.

گزینه دوره: در این قسمت می‌توانید تنظیمات مربوط به زمان آلارم را انجام دهید به عنوان مثال از ۱ صبح تا ۵ بعد از ظهر روز های زوج تشخیص حرکت فعال باشد.

فاصله/ثانیه: تنظیم میکنید به فاصله چند ثانیه تشخیص حرکت را اعلام کند.

تأخیر/ثانیه: تنظیم میکنید چند ثانیه بعد از تشخیص حرکت ضبط فیلم را ادامه بدهد.

کانال ضبط: اگر شما روی دوربین انتخابی تشخیص حرکت داشتید، دستگاه ضبط کدام کانال ها را شروع کند.

گزینه راهنما: اگر شما روی دوربین انتخابی تشخیص حرکت داشتید، دستگاه تصویر کدام کانال ها را به شما نمایش دهد.

PTZ. برای دوربین های با قابلیت چرخش می باشد و تعقیب سوژه را برای شما فراهم میکند.

تنظیمات دیگر:

ارسال ایمیل: با فعال کردن این گزینه شما می‌توانید آلارم تشخیص حرکت را به ایمیل وارد شده ارسال کنید .

مشاهده پیغام: با فعال کردن این گزینه شما میتوانید آلامر تشخیص حرکت را روی نمایشگر مشاهده کنید.

آزیر: با فعال کردن این گزینه زمان تشخیص حرکت ، آزیر دستگاه فعال شود.

آپلود FTP: پشتیبان گیری روی یک سرور مجازی است.

۲-۶ گزینه نقطه کور: با فعال سازی این گزینه هنگامی که دوربین را بپوشانند و تصویر دوربین از دسترس خارج بشود آلامر خواهد داد.

(سایر تنظیمات این قسمت را میتوانید مشابه بخش آلامر حرکت تنظیم کنید)



۳-۶ ریزش ویدئو: با فعال کردن این گزینه هنگامی که سیم یا تصویر دوربین قطع شود ، پیامی را مبنی بر نداشتن تصویر ارسال خواهد کرد.

(سایر تنظیمات این قسمت را میتوانید مشابه بخش آلامر حرکت تنظیم کنید)



۴-۶ ورودی های آلام: در صورت وجود ترمینال ورودی تشخیص آلام پشت دستگاه می توانید از این قسمت تنظیمات لازم را فعال کنید.
(سایر تنظیمات این قسمت را میتوانید مشابه بخش آلام حرکت تنظیم کنید)



۵-۶ غیر طبیعی: با فعالسازی این گزینه اتفاقات غیر طبیعی دستگاه شما اعلام خواهد شد.
به عنوان مثال زمانیکه هاردیسک از دسترس خارج شود یا برای هارد دیسک مشکلی پیش آید، اعلام خواهد شد.



۶-۶ هوشمند : با فعالسازی این گزینه قابلیت تشخیص انسان و وسیله نقلیه را در منطقه انتخابی شما ایجاد میکند.
(سایر تنظیمات این قسمت را میتوانید مشابه بخش آلارم حرکت تنظیم کنید)



۶-۷ SMD : با فعالسازی این گزینه قابلیت تشخیص ورود و خروج انسان و وسیله نقلیه را در منطقه انتخابی شما ایجاد میکند.



۷) هارد دیسک:

توجه داشته باشید پس از نصب هارد روی دستگاه قبل از هر گونه تنظیمات ضبط ، هارد دیسک را فرمت کنید.



هارد دیسک نصب شده بر روی دستگاه در این قسمت قابل مشاهده میباشد. وضعیت : وضعیت هارد دیسک را نشان میدهد که حتماً باید به صورت عادی یا نرمال باشد بدین معنی ست که هارد دیسک کاملاً سالم هست. قسمت نوع هم باید به صورت خواندن/نوشتن باشد و در آخر فضای باقی مانده از هارد که قابل استفاده است را نشان میدهد. برای فرکت کردن ، هارد دیسک را انتخاب و در آخر گزینه فرمت کردن را میزنیم .



بزرگ: این گزینه اطلاعات و وضعیت هارد را که به صورت عادی و در حالت خواندن و نوشتن با ظرفیت X را به ما اعلام می کند و ظرفیت باقیمانده هارد را هم می توانید در این گزینه مشاهده کنید.

اگر گزینه مشاهده زمان را بزنید اطلاعاتی راجب زمان نصب ، زمان شروع بکار و آخرین زمان دسترسی به هارد را نمایش میدهد.



۸) نوع ضبط:

تنظیمات مربوط به ضبط می باشد و پس از انتخاب کانال مورد نظر میتونید ضبط را شخصی سازی کنید.
 ۱) طول و دقیقه: این گزینه مدت زمان ضبط کردن فیلم است به صورت پیش فرض مدت زمان آن ۶۰ دقیقه میباشد یعنی در یک روز ۲۴ فیلم ۶۰ دقیقه ای ضبط می شود.
 ۲) بازه زمانی : با انتخاب این گزینه در بازه زمانی تعیین شده می توانید فیلم ها را ضبط کنید.
 ۳) دستی: با انتخاب این گزینه ضبط فقط زمانی انجام میشود که به دستگاه دستور ضبط کردن داده شود.



۴) توقف : با انتخاب این گزینه برای کانال مورد نظر ضبط صورت نمیگیرد.
 ۵) هفته : با انتخاب این گزینه شما میتونید چند روز از هفته را ضبط داشته باشید.
 ۶) دوره : میتونید ضبط کردن را به صورت ساعت های اختصاصی انجام دهید یا دستگاه را طوری تنظیم کنید که طی مدت زمان و دوره خاصی ضبط کند. (پیش فرض دستگاه ۲۴ ساعت می باشد)
 ۷) عادی : با فعالسازی فیلم ها را به صورت عادی (مداوم و پشت سر هم) ضبط می شود.
 ۸) تشخیص : با فعالسازی فیلم ها با قابلیت تشخیص حرکت ضبط میشوند.
 و در آخر با استفاده از گزینه کپی میتونید تنظیمات انجام شده را برای مابقی کانال ها استفاده کنید.

۹) کانال مدیر:

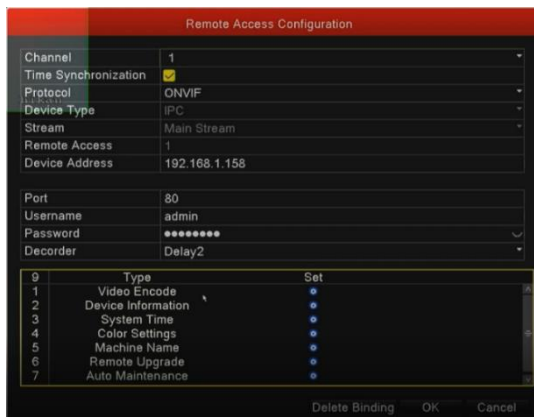
۹-۱ دستگاه از راه دور:

از این قسمت در دستگاه های NVR برای حذف و اضافه کردن دوربین های تحت شبکه استفاده میشود و با انتخاب دکمه جستجو دوربین های متصل به شبکه دستگاه پیدا میشوند و با انتخاب دکمه اضافه کردن دوربین به دستگاه اضافه میشود.



بعد از اضافه کردن دوربین می‌توانید با انتخاب گزینه EDITE یا ویرایش از طریق دستگاه به تنظیمات دوربین ها دسترسی داشته باشید.

در قسمت تنظیمات دوربین شماره کانال ، آدرس ای پی ، پورت ، یوزرنیم ، پسورد و سایر اطلاعات زیر را می‌توانید مشاهده کنید:



video Encode : میتوانید گزینه هایی مثل b/c و wdr و ... را فعال کنید.
 dive information :اطلاعات راجب سخت افزار و ورژن دوربین را ارائه میکند.
 System Time : میتوانید تاریخ و ساعت در صفحه نمایش را برای دوربین داشته باشید.
 Color setting :میتوانید تنظیمات رنگ و روشنایی را تغییر دهید.
 Machine name : برای نامگذاری دوربین در صفحه نمایشگر مورد استفاده قرار میگیرد.
 Remote Upgrade : برای ریست کردن دوربین مورد استفاده قرار میگیرد.
 Auto Maintenance : برای بازگرداندن تنظیمات به حالت پیش فرض استفاده می شود.

۲-۹ وضعیت کانال : حداکثر اندازه کیفیت تصویری را که دستگاه میتواند ساپورت کند و اندازه کیفیت تصویر دوربین های متصل را میتوانید در این قسمت مشاهده کنید.



۳-۹ شبکه مد: در این بخش میتوانید تعداد کانال های دستگاه و حداکثر اندازه کیفیت تصویری را که دستگاه میتواند ساپورت کند ، تغییر دهید. (ویژه NVR)





در این بخش می توانید تعداد کانال های دستگاه و نوع دوربین های متصل به دستگاه (AHD-IP) را تغییر دهید. (ویژه XVR)

۱۰ سیستم:

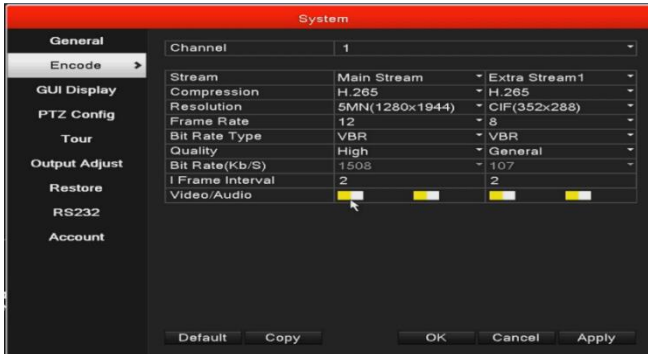
۱-۱ عمومی



در این قسمت می‌توانید زمان ، تاریخ ، فرمت تاریخ و زبان دستگاه را تنظیم کنید. نظریه هارد دیسک پر: با انتخاب گزینه ضبط دوباره ، هنگامی که ظرفیت هارد دیسک پر شود، دستگاه همزمان با حذف فایل های قدیمی ، شروع به ضبط دوباره میکند. شماره دستگاه: شما می‌توانید به دستگاه شماره اختصاص بدهید. استاندارد تصویر: این قسمت به صورت PAL و NTSE می‌باشد. (بصورت پیش فرض PAL) خروج از سیستم اتوماتیک: با تنظیم کردن این گزینه دستگاه به صورت اتوماتیک از حالت استفاده کاربر خارج میشود و برای استفاده مجدد از منو ، نیازمند وارد کردن رمز عبور می باشد. نام دستگاه : شما می‌توانید به دستگاه نام اختصاصی بدهید.

راهنما: با فعالسازی این گزینه ، راهنما و تنظیمات سریع در هر بار روشن شدن دستگاه نمایش داده میشود.

۲-۱۰ نوع تصویر:



کانال: دوربین مورد نظر را میتوانید انتخاب کنید.
 فشرده سازی: نحوه فشرده سازی را می توانید انتخاب کنید H264 یا H265 باشد.
 رزولوشن: اندازه کیفیت تصویر دوربین را می توانید تغییر دهید.
 فریم: تعداد فریم دوربین را می توانید تغییر دهید.
 نوع بیت ریت: حالت پهنای باند را میتوانید تغییر دهید.
 کیفیت : میزان کیفیت و پهنای باند تصویر را می توانید تغییر دهید.
 برای فعال سازی میکرفن داخلی دوربین و یا میکروفن گزینه audio باید فعال باشد.(ویژه XVR)
 (با انتخاب گزینه DEFAULT کلیه تنظیمات به حالت پیش فرض برمیگردد)



عنوان کانال: می توانید برای هر دوربین متصل به دستگاه نام اختصاصی را ثبت کنید.



زمان نمایش: با فعالسازی این گزینه ساعت و تاریخ در صفحه اصلی نمایش داده می شود.
عنوان کانال: با فعالسازی این گزینه نام اختصاصی ثبت شده در قسمت قبل در صفحه هر دوربین نمایش داده می شود.

وضعیت ضبط: با فعالسازی این گزینه وضعیت ضبط فیلم در صفحه هر دوربین نمایش داده می شود.
مشخصات آلام: با فعالسازی این گزینه تشخیص آلام در صفحه هر دوربین نمایش داده می شود.
مشخصات بیت ریت: با فعالسازی این گزینه میزان پهنای باند در صفحه اصلی نمایش داده می شود.
شفافیت: تصویر منوی دستگاه را می توانید با استفاده از این گزینه کمرنگ یا پررنگ کنید.

رزولوشن: کیفیت تصویر خروجی دستگاه را نمایش می دهد.
 (کیفیت اولیه تصویر خروجی دستگاه، برای نمایش بر روی هر نمایشگری در پایین ترین حالت تنظیم شده است، پیشنهاد میشود بر اساس نمایشگر مورد استفاده رزولوشن خروجی دستگاه را افزایش دهید)

۴-۱ گزینه راهنما:

با فعال کردن این گزینه شما می توانید تصویر دوربین های متصل به دستگاه را به صورت گردش خودکار تعویض کنید.
 فاصله/ثانیه: مدت زمان تعویض نمایش تصویر ها می باشد.



نوع راهنمای آلام: در صورت تشخیص آلام، تصویر دوربین را نمایش دهد و پس از چند ثانیه به ادامه چرخش تصاویر بپردازد.

۵-۱ گزینه تنظیمات خروجی:



در این قسمت تنظیمات مربوط به روشنایی ، رنگ ، شفافیت و جانمایی دقیق تصاویر بر روی نمایشگر را دارید.
 ۶-۱۰ گزینه برگرداندن:



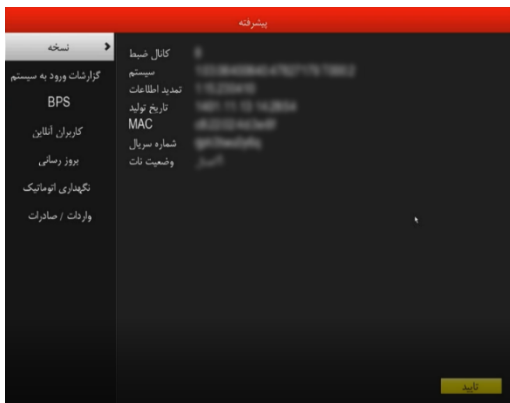
با استفاده از این گزینه می‌توانید تنظیمات دستگاه را به صورت جداگانه یا کلی به پیش فرض کارخانه برگردانید.
 ۷-۱۰ RS232:
 استاندارد ارتباط سریال برای انتقال داده ها بین دستگاه ها استفاده می شود .
 ۸-۱۰ گزینه کاربر:



از طریق گزینه کاربر می‌توانید رمز کاربر مدیر (admin) را تغییر دهید و کاربر هایی با نام کاربری ، رمز عبور و دسترسی های متفاوت تعریف کنید .

(کاربر مدیر یا admin به تمامی گزینه ها و تنظیمات دسترسی دارد و نمیتوان آن را حذف کرد برای تعویض رمز عبور می توانید از گزینه تغییر روز استفاده کنید)

۱۱ - پیشرفته:



۱ - ۱ نسخه: در نسخه می توانید اطلاعات مربوط به سال ساخت ، ورژن ، شماره سریال دستگاه ، تعداد کانال های ورودی، MAC آدرس و سایر اطلاعات دستگاه را مشاهده کنید.

۲ - ۱۱ گزارشات ورود به سیستم: در این قسمت لاگین های (ورود به دستگاه) صورت گرفته توسط کاربرهای مختلف و فعالیت های انجام شده توسط آنها را در تاریخ انتخابی می توانید مشاهده کنید.



۱۱-۳ : میزان پهنای باند مصرفی توسط دوربین ها در این قسمت قابل مشاهده است.

بیشرفه

نسخه	کانال	Kb/s	MB/h	کانال	Kb/s	MB/h
گزارشات ورود به سیستم	1	0	0	5	0	0
BPS	2	0	0	6	0	0
کاربران آنلاین	3	0	0	7	0	0
بروز رسانی	4	0	0	8	0	0
نگهداری اتوماتیک						
واردات / صادرات						

کسل

۱۱-۴ کاربران آنلاین:تعداد و مشخصات کاربرهای متصل به دستگاه از طریق شبکه را نشان میدهد.

بیشرفه

نسخه	نام کاربری	نوع لاگین
گزارشات ورود به سیستم	IP	
BPS		
کاربران آنلاین		
بروز رسانی		
نگهداری اتوماتیک		
واردات / صادرات		

قطع کسل

۱۱-۵ بروزرسانی: نرم افزار دستگاه را میتوانید با استفاده از این گزینه بروزرسانی کنید. (فایل بروز رسانی را با فلش USB به دستگاه متصل کنید و پس از تشخیص و انتخاب فایل، بروز رسانی را انجام دهید)



۱۱-۶ نگهداری اتوماتیک: می توانید دستگاه را در یک روز خاص و ساعت خاص در هفته به صورت اتوماتیک راه اندازی و همین طور فایل های ضبط شده را از هارد دیسک پاک کنید. توجه: (فعالسازی این گزینه پیشنهاد نمیشود)

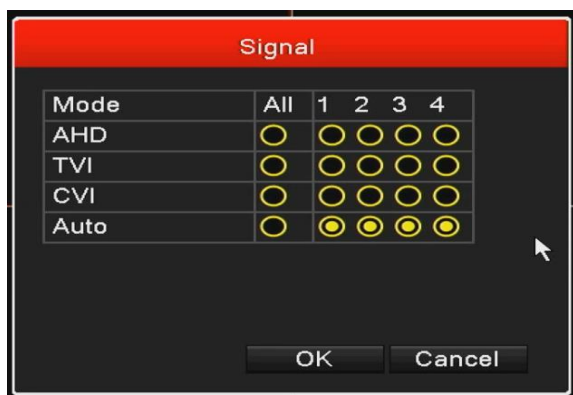


۷-۱ واردات/صادرات:در صورت نیاز به ارسال نرم افزار تنظیم شده بروی حافظه جانبی و بلعکس وارد کردن نسخه نرم افزار از طریق حافظه جانبی به دستگاه ، استفاده میشود.



۱۲) PreviewSignal (ویژه XVR)

حالت دوربین های متصل به دستگاه را نمایش میدهد و از این قسمت میتوان mode کانال ها را در یکی از حالت های CVI,AHD,TVI قرار داد.



۱۳) coaxial control: (ویژه XVR)

از این بخش میتوانید به تنظیمات دوربین های متصل به دستگاه دسترسی داشته باشید. تصویر دوربین مورد نظر را بصورت نمایش تکی باز میکنیم سپس گزینه coaxial control را انتخاب کرده و قسمت وسط علامت های جهت را بزنید. پس از ورود به منو میتوانید تنظیمات دوربین را تغییر دهید.



AE: برای تنظیم و کنترل نور ، شفافیت و ... مورد استفاده قرار میگیرد.

AWB: بالانس رنگ سفید را روی منابع نوری مختلف تنظیم میکند رنگ های غیر طبیعی و غیر واقعی را از تصویر حذف میکند و باعث بهتر شدن کیفیت تصویر میشود.

دید درشب: تنظیمات مخصوص دید در شب دوربین را در این قسمت می توانید انجام دهید.

SMART LED: تنظیم مربوط به میزان نور LEDهای دوربین و خاموش و روشن کردن آن ها می باشد.

IMAGE: در این قسمت می توانید گزینه هایی مانند DWDR ، کنتراست و سایر گزینه هایی که مربوط به کیفیت تصویر است را هم به صورت اتوماتیک و هم به صورت دستی تنظیم کنید.

Video setting: با استفاده از این گزینه میتونید رزولوشن ، فریم و حالت های دوربین را تغییر دهید (AHD به CVI و ...)

LANGUGE: در این قسمت زبان منو دوربین را میتونید تغییر دهید.

RESET: در این قسمت میتونید تنظیمات دوربین را بصورت پیشفرض برگردانید.

۱۴) خروج:

هنگامی که کار با منوی دستگاه تمام شد می‌توانید از گزینه خروج از سیستم استفاده کنید و برای شروع دوباره به صفحه نام کاربری و رمز عبور برگردید و همچنین می‌توانید برای روشن کردن دوباره و خاموش کردن سیستم نیز از این گزینه استفاده کنید.

نکات مهم:

رمز اولیه دستگاه‌ها به صورت پیش فرض خالی می‌باشد و با زدن دکمه تایید وارد دستگاه می‌شود، پیشنهاد می‌شود برای امنیت بیشتر دستگاه با استفاده از ترکیب اعداد و حروف بزرگ و کوچک رمز گذاری انجام شود. محل نصب دستگاه نباید مرطوب یا در دمای بالا باشد و پیشنهاد می‌شود از تهویه مناسب و محافظ برق استفاده شود.

برای جلوگیری از آسیب به برد دستگاه و سایر قطعات متصل به دستگاه زمان اتصال و جداسازی کابل، HDMI، VGA و هارد دیسک، دستگاه باید خاموش باشد و متصل به برق نباشد. برای داشتن بهترین عملکرد در انتقال تصاویر لازم است هنگام راه اندازی دستگاه، تاریخ و ساعت تنظیم شود و VPN موبایل خاموش باشد.

هنگام انتقال تصویر به روش P2P توجه داشته باشید که موبایل مورد نظر از مودم متصل به دستگاه به صورت WIFI اینترنت دریافت نکند در غیر اینصورت ممکن است دستگاه و موبایل به صورت شبکه محلی به یکدیگر متصل شده و خارج از آن محل انتقال تصاویر قطع شود.

کیفیت اولیه تصویر خروجی دستگاه، برای نمایش بر روی هر نمایشگری در پایین ترین حالت تنظیم شده است، پیشنهاد می‌شود بر اساس نمایشگر مورد استفاده رزولوشن خروجی دستگاه را افزایش دهید. پیشنهاد می‌شود آلارم خطای هارد دیسک فعال شود.

برای عملکرد بهتر هارد دیسک لازم است بعد از نصب روی دستگاه فرمت شود.

کانال‌هایی که به آنها دوربین متصل نیست را از قسمت تنظیمات ضبط، گزینه حالت ضبط را در حالت توقف گذاشته تا تصاویر خالی ضبط نشود و فضای هارد دیسک بیشتری داشته باشید و برای افزایش مدت زمان ضبط تصاویر می‌توانید در تنظیمات ضبط از گزینه تشخیص حرکت استفاده کنید.

در صورت آنلاین نشدن دستگاه و یا قطعی انتقال تصویر از قسمت میانبرها از گزینه Wlan test (آخرین گزینه) و بعد گزینه تشخیص یا (Diagnostics) می‌توانید از مشکل ارتباط دستگاه مطلع شوید.

پیشنهاد می‌شود در تنظیمات دستگاه از قسمت پیشرفته (advance) گزینه نگهداری اتوماتیک (Automaintain) و قسمت (Auto-reboot system) را روی هیچ وقت یا (Never) گذاشته تا دستگاه بصورت خودکار ریست نشود.

در صورت بروز مشکل یا خطا می‌توانید از گزینه سیستم و از قسمت برگرداندن یا (Restore) پس از انتخاب همه گزینه‌ها تنظیمات دستگاه را بصورت پیشفرض بازگردانید.

در صورت برقرار نشدن انتقال تصویر و متصل بودن دستگاه به اینترنت می‌توانید از طریق تنظیمات شبکه گزینه DHCP را فعال کنید.

در صورت عدم شناسایی هارد توسط دستگاه و روشن نشدن کامل دستگاه می‌توانید از منبع تغذیه ۱۲ ولت ۵ آمپر استفاده کنید.